



REPUBLIKA SLOVENIJA
**MINISTRSTVO ZA KMETIJSTVO,
GOZDARSTVO IN PREHRANO**

Dunajska cesta 22, 1000 Ljubljana

T: 01 478 90 00

E: gp.mkgp@gov.si

www.mkgp.gov.si

Priloga 1

430-219/2023

Projektna naloga

Projektna naloga

**Monitoring splošno razširjenih vrst ptic v letih 2024, 2025
in 2026 za določitev vrednosti slovenskega indeksa ptic
kmetijske krajine**



Financira
Evropska unija



SKUPNA
KMETIJSKA
POLITIKA



1 Predmet javnega naročila

Monitoring splošno razširjenih vrst ptic v letih 2024, 2025 in 2026 za določitev vrednosti slovenskega indeksa ptic kmetijske krajine

2 Opis javnega naročila

Stanje določenih vrst ptic je treba redno spremljati za izvajanje sprejetih mednarodnih obveznosti, predvsem 7. in 10. člena Konvencije o biološki raznovrstnosti, Ramsarske konvencije o mokriščih (Konvencija o močvirjih, ki imajo mednarodni pomen, zlasti kot prebivališča močvirskih ptic, notificirane s strani Republike Slovenije leta 1992), Bonske konvencije (Konvencije o varstvu selitvenih vrst prostoživečih živali, ratificirane s strani Republike Slovenije leta 1998), še posebej njenega Sporazuma o ohranjanju afriško-evrazijskih selitvenih vodnih ptic (ratificiranega s strani Republike Slovenije leta 2003), zakonodaje Evropske unije, predvsem 3. in 4. člena Direktive o varstvu prostoživečih vrst ptic - 2009/147/EU, kakor tudi izvajanja slovenske zakonodaje (zlasti 108. člena Zakona o ohranjanju narave).

Za spremljanje doseganja ciljev evropskih politik obstajajo skupni kazalniki, o katerih države članice poročajo institucijam in organom Evropske unije. Eden takšnih kazalnikov je evropski indeks pogostih vrst ptic (Common Bird Index – CBI). CBI je na evropskem nivoju sestavljen iz indeksa pogostih ptic kmetijske krajine (Farmland Bird Index), indeksa pogostih gozdnih ptic in indeksa drugih pogostih vrst ptic.

Zbiranje podatkov in metoda izračunavanja indeksa morata biti primerljiva na nivoju Evropske skupnosti. Primerljivost je zagotovljena z mednarodno standardizirano shemo monitoringa pogostih vrst PECBMS (Pan-European Common Bird Monitoring Scheme). Ciljne vrste so določene na osnovi opredeljenih pogostih vrst iz PECBMS, kar omogoča primerljivost rezultatov med državami članicami in aplikacijo standardne metodologije pri izračunu indeksa.

Monitoring ptic kmetijske krajine v Sloveniji poteka od leta 2007. V letu 2006 je bila izdelana metodologija za izvedbo monitoringa splošno razširjenih vrst ptic za določitev slovenskega indeksa ptic kmetijske krajine (SIPKK), ter nato izveden pilotni popis v letu 2007. Po pilotnem letu je bil popis izveden vsako leto¹.

SIPKK je kazalnik stanja in vpliva biotske raznovrstnosti za strateški načrt skupne kmetijske politike 2023–2027 za Slovenijo (SN 2023-2027). Podatki monitoringa ptic kmetijske krajine so dobra osnova za ugotavljanje učinkov SN 2023-2027.

Za izračunavanje indeksa pogostih ptic kmetijske krajine je treba s popisi letno pridobivati podatke o velikosti populacij ptic na stalnih vzorčnih ploskvah.

3 Cilj in namen

Cilj monitoringa je kontinuirano zagotavljanje podatkov za SIPKK, ki je metodološko usklajen s PECBMS. Namen indeksa je spremljanje trendov gibanja populacije ptic kmetijske krajine skozi časovno obdobje, kot glavnega kazalnika spreminjanja biotske raznovrstnosti v kmetijski krajini.

Za namene poročanja in zagotavljanja kontinuiranih podatkov o kazalniku gibanja populacije je potrebno izvesti monitoring splošno razširjenih vrst ptic v skladu z določeno metodologijo.

¹ Monitoring splošno razširjenih vrst ptic za določitev vrednosti slovenskega indeksa ptic kmetijske krajine

URL: <https://skp.si/prp-2014-2020-2022/spremljanje-in-vrednotenje-2014-2020/monitoring>

4 Vsebina in izvedba

4.1 Organizacija in izvedba popisov

Za zagotavljanje primerljivosti rezultatov morajo biti terenski popisi ptic izvedeni vsaj na 80-ih popisnih ploskvah in v skladu z metodologijo, določeno v Strokovnih podlagah za določitev slovenskega indeksa ptic kmetijske krajine (Farmland Bird Index) in njegovo spremljanje (DOPPS, november 2006)² in Monitoring splošno razširjenih vrst ptic v letu 2007 za določitev slovenskega indeksa ptic kmetijske krajine (DOPPS, december 2007)³. Izvajalec monitoringa je dolžan upoštevati dopolnitve metodologije iz posameznih letnih poročil. V skladu s temi strokovnimi podlagami mora biti izvedeno tudi zbiranje podatkov.

Izvajalec zagotovi dodatnih 30 popisnih ploskev izbranih na površinah, kjer se izvajata intervenciji Kmetijsko-okoljska-podnebna plačila (KOPOP) in Ekološko kmetovanje (EK) SN 2023-2027. Od tega najmanj 20 popisnih ploskev na površinah, kjer se izvaja intervencija KOPOP in najmanj 10 popisnih ploskev na površinah, kjer se izvaja intervencija EK. Te popisne ploskve morajo vsebovati več kot 40 % površin, kjer se izvajata intervenciji KOPOP oziroma EK, pri čemer je treba prednostno izbrati ploskve s KOPOP operacijami posebni traviščni habitati (HAB), habitati ptic vlažnih ekstenzivnih travnikov (VTR), traviščni habitati metuljev (MET) in steljniki (STE).

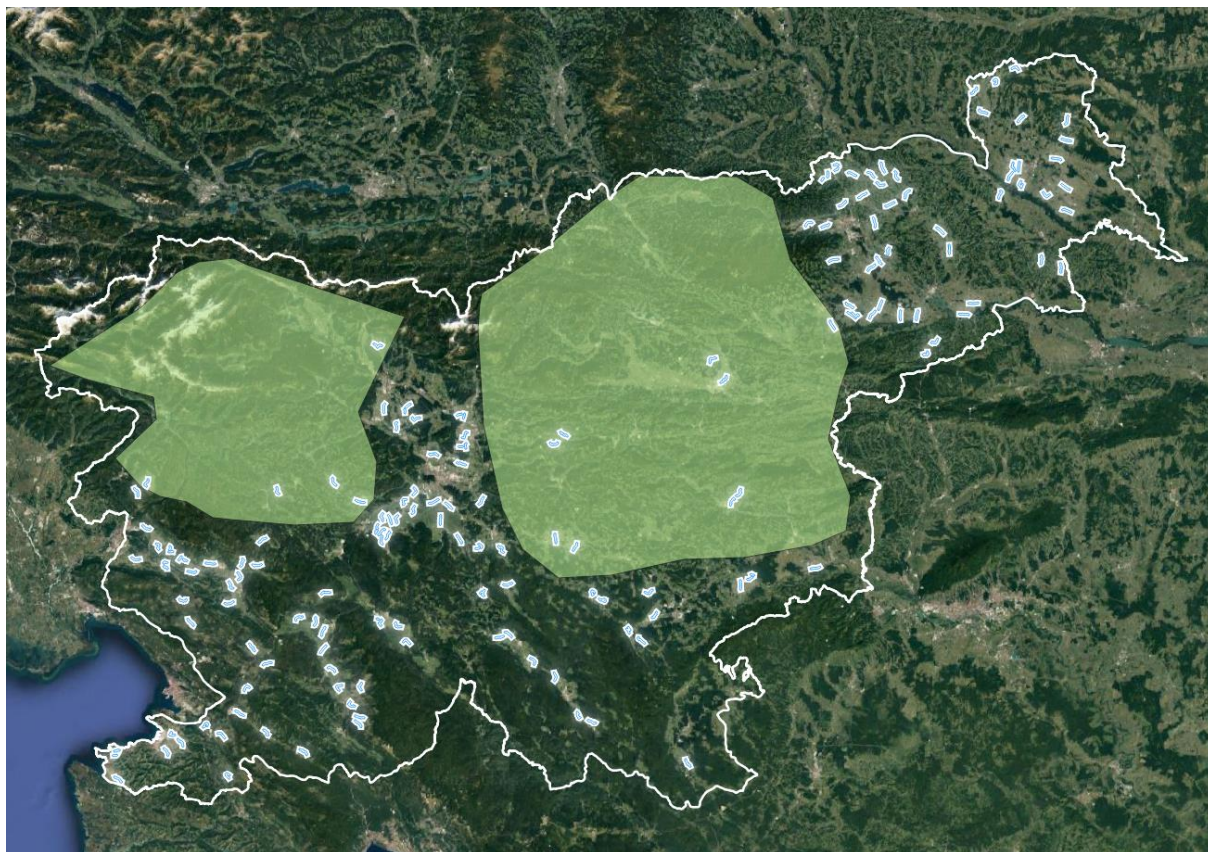
Izvajalec zagotovi dodatnih 20 popisnih ploskev izbranih na območjih, ki so bila v dosedanjih terenskih popisih ptic slabše zastopana (območji označeni spodaj na sliki).

² Strokovne podlage za določitev slovenskega indeksa ptic kmetijske krajine (Farmland Bird Index) in njegovo spremljanje (DOPPS, 2006)

URL: https://skp.si/wp-content/uploads/2013/06/3_1_sipkk_2006.pdf

³ Monitoring splošno razširjenih vrst ptic v letu 2007 za določitev slovenskega indeksa ptic kmetijske krajine; (DOPPS, Ljubljana)

URL: https://skp.si/wp-content/uploads/2013/06/3_1_sipkk_2007.pdf



Naročnik priskrbi izvajalcu najnovejše digitalne ortofoto posnetke, evidenco dejanske rabe kmetijskih in gozdnih zemljišč ter grafične enote rabe zemljišč kmetijskih gospodarstev (GERK), v kolikor teh ni mogoče naložiti iz javno dostopnih spletnih strani.

Podatke za izračun indeksa ptic kmetijske krajine, ki se pridobivajo iz popisa populacij ciljnih vrst ptic na območjih NATURA 2000 (bela štoklja in kosec), bo v obliki, kot jo zahteva metodologija iz prej navedenih strokovnih podlag, izvajalcu posredoval naročnik.

4.2 Obdelava podatkov in priprava poročil

Po zaključenih terenskih popisih izvajalec zbere podatke (popisne formularje), jih natančno obdelava, pretvori v digitalno obliko in ustrezno interpretira. Statistična obdelava in interpretacija morata biti takšni, kot sta določeni v Strokovnih podlagah za določitev slovenskega indeksa ptic kmetijske krajine (Farmland Bird Index) in njegovo spremljanje (DOPPS, november 2006) in Monitoring splošno razširjenih vrst ptic v letu 2007 za določitev slovenskega indeksa ptic kmetijske krajine (DOPPS, december 2007) ter popravkih iz kasnejših poročil o monitoringu splošno razširjenih vrst ptic za določitev SIPKK.

Rezultate monitoringa izvajalec predstavi v dveh delnih poročilih (v letih 2024 in 2025) in v končnem poročilu (v letu 2026).

Delno poročilo vsebuje:

- povzetek bistvenih izsledkov monitoringa;
- rezultate popisov ciljnih vrst v obravnavanem letu, podane v tabelarični obliki razdeljeno po posameznih območjih (geografske regije, OMD, tipi kmetijske krajine (zaraščajoča, tradicionalna/mozaična in intenzivna)) ter za celotno Slovenijo in obdelane popisne ploskve v kartografski obliki;

- ustrezno krajšo strokovno interpretacijo rezultatov popisov, vključno s stopnjo zanesljivosti številčne ocene in skladnostjo s popisnim protokolom.

Končno poročilo vsebuje:

- povzetek bistvenih izsledkov monitoringa za vrste obravnavane v tem letu;
- rezultate popisov ciljnih vrst v obravnavanem letu, podane v tabelarični obliki razdeljeno po posameznih območjih (geografske regije, OMD, tipi kmetijske krajine (zaraščajoča, tradicionalna/mozaična in intenzivna)) ter za celotno Slovenijo in obdelane popisne ploskve v kartografski obliki;
- ustrezno podrobno strokovno interpretacijo rezultatov popisov, vključno s stopnjo zanesljivosti številčne ocene in skladnostjo s popisnim protokolom;
- analizo vpliva intervencij KOPOP in EK na stanje populacij ptic kmetijske krajine in biotsko raznovrstnost na dodatnih ploskvah in ploskvah, ki izpolnjujejo pogoj več kot 40% površin, kjer se izvajata intervenciji KOPOP oziroma EK;
- tekstovno poročilo vsebuje tudi kvantificirano oceno vplivov (kmetijstvo kot celota, SKP kot celota, posamezne intervencije SKP (KOPOP, EKO), podnebne spremembe, selitve, vplivov drugih sektorjev oz. dejavnikov (gozdarstvo, pridobivanje naravnih virov, proizvodnja energije, transport, stanovanjska/gospodarska/rekreacijska infrastruktura, lov in ribolov, vojaške aktivnosti in zaščita ljudi, tujerodne vrste, onesnaževanje, človeški vpliv na vodni režim, naravni procesi, naravne nesreče) na stanje in trende populacij popisanih vrst ptic).

Podatki naj vsebujejo vsaj naslednje stolpce: ime popisne enote, koda vrste, ime vrste, število osebkov, datum opažanja, ime popisovalca.

Obvezna polja v vsakem od navedenih stolpcev so:

- oznaka popisne enote: oznaka mora biti enaka oznaki vsake popisne ploskve iz zgoraj navedenih strokovnih podlag;
- koda vrste: vnese se 6-črkovna koda po EURING-u;
- ime vrste: vnese se latinsko in slovensko ime vrste;
- število osebkov: vnese se ocena števila ugotovljenih enot (parov, pojočih samcev, ipd.), ugotovljenih v posameznem popisu na posamezni popisni ploskvi za vsak popis;
- datum opažanja;
- ime popisovalca.

Poročilom mora biti priložen tudi izpolnjen obrazec kazalnika "ptice kmetijske krajine", skladno s prilogom v razpisni dokumentaciji.

Vsa poročila so v elektronski obliki.

5 Dokumentacija, ki jo je treba upoštevati

Dokumentacija, ki jo je treba upoštevati:

- Strokovne podlage za določitev slovenskega indeksa ptic kmetijske krajine (Farmland Bird Index) in njegovo spremljanje (DOPPS, 2006)
- Monitoring splošno razširjenih vrst ptic v letu 2007 za določitev slovenskega indeksa ptic kmetijske krajine (DOPPS, Ljubljana);
- Monitoring splošno razširjenih vrst ptic v letu 2008 za določitev slovenskega indeksa ptic kmetijske krajine (DOPPS, Ljubljana);
- Monitoring splošno razširjenih vrst ptic v letu 2009 za določitev slovenskega indeksa ptic kmetijske krajine (DOPPS, Ljubljana);
- Monitoring splošno razširjenih vrst ptic za določitev slovenskega indeksa ptic kmetijske krajine – poročilo za leto 2010; poročilo za leto 2011 (DOPPS, Ljubljana);
- Monitoring splošno razširjenih vrst ptic za določitev slovenskega indeksa ptic kmetijske krajine – poročilo za leto 2012; (DOPPS, Ljubljana);
- Monitoring splošno razširjenih vrst ptic za določitev slovenskega indeksa ptic kmetijske krajine – poročilo za leto 2013; (DOPPS, Ljubljana);
- Monitoring splošno razširjenih vrst ptic za določitev slovenskega indeksa ptic kmetijske krajine – poročilo za leto 2014 (DOPPS, Ljubljana);

- Monitoring splošno razširjenih vrst ptic za določitev slovenskega indeksa ptic kmetijske krajine – poročilo za leto 2015 (DOPPS, Ljubljana);
- Monitoring splošno razširjenih vrst ptic za določitev slovenskega indeksa ptic kmetijske krajine – poročilo za leto 2016 (DOPPS, Ljubljana);
- Monitoring splošno razširjenih vrst ptic za določitev slovenskega indeksa ptic kmetijske krajine – poročilo za leto 2017 (DOPPS, Ljubljana);
- Monitoring splošno razširjenih vrst ptic za določitev slovenskega indeksa ptic kmetijske krajine – poročilo za leto 2018 (DOPPS, Ljubljana);
- Monitoring splošno razširjenih vrst ptic za določitev slovenskega indeksa ptic kmetijske krajine – poročilo za leto 2019 (DOPPS, Ljubljana);
- Monitoring splošno razširjenih vrst ptic za določitev slovenskega indeksa ptic kmetijske krajine – poročilo za leto 2020 (DOPPS, Ljubljana);
- Monitoring splošno razširjenih vrst ptic za določitev slovenskega indeksa ptic kmetijske krajine – poročilo za leto 2021 (DOPPS, Ljubljana);
- Monitoring splošno razširjenih vrst ptic za določitev slovenskega indeksa ptic kmetijske krajine – poročilo za leto 2022 (DOPPS, Ljubljana);
- Monitoring splošno razširjenih vrst ptic za določitev slovenskega indeksa ptic kmetijske krajine – poročilo za leto 2023 (DOPPS, Ljubljana);
- Strateški načrt skupne kmetijske politike 2023–2027 za Slovenijo;
- Digitalizirani sloji s podatki o habitatnih tipih na ozemlju RS za območja, za katera obstajajo;
- Digitalni model višin 25×25m (DMR 25) za območja, za katera obstaja.

6 Rok za izdelavo

Izvajalec bo za naročnika pripravljal poročila po naslednji časovni dinamiki:

Delno poročilo za leto 2024	30. 9. 2024
Delno poročilo za leto 2025	30. 9. 2025
Končno poročilo za leto 2026	30. 9. 2026

7 Oblika posredovanja poročila

Izvajalec naročniku posreduje poročila v elektronski obliki na e-naslov: gp.mkgp@gov.si.

Povzetek bistvenih izsledkov monitoringa mora biti tudi v angleškem jeziku.

Predpisani so naslednji formati:

- teksti v MS Word ali kompatibilnem formatu;
- tabelarni podatki v MS Excel ali kompatibilnem formatu;
- podatkovne relacijske baze v MS Access z obveznim opisom logičnega modela in relacij;
- rasterske slike (skice ipd.) v BMP; JPEG; GIF ali PNG formatu;
- tehnične risbe, načrte in podobno v DXF formatu, po dogovoru tudi v drugem formatu;
- prostorske podatkovne baze v ESRI shp formatu v projekciji D48 s priloženimi metapodatki.

Objave v tekstualni obliki morajo biti pripravljene skladno z Navodili za preverjanje dostopnosti pisarniških datotek, dostopnimi na povezavi <https://urednik-gov.sigov.si/pomoc/dostopnost/>.

8 Način plačila in obveznosti izvajalca

Sredstva za izvedbo javnega naročila so predvidena v proračunu RS za leta 2024, 2025 in 2026 na proračunski postavki 221064 – Skupni strateški načrt 2023–2027 – EKSRP – EU v višini 100 % v okviru Tehnične pomoči Strateškega načrta skupne kmetijske politike 2023–2027, NRP SN 2023–2027 Tehnična pomoč. Javno naročilo se financira iz Evropskega kmetijskega sklada za razvoj podeželja (EKSRP). Delež prispevka EKSRP znaša 100 % vrednosti javnega naročila.

V primeru, da katerokoli izmed poročil ne bo ustrezno, bo moral izbrani ponudnik le-tega ustrezno popraviti / dopolniti / spremeniti v roku 10 delovnih dni od poziva naročnika za dopolnitev poročila in ga naročniku predložiti v ponovno presojo.

Delovni jezik, ki zajema vse dopise, sestanke ter telefonske in elektronske komunikacije med izvajalcem in naročnikom, je slovenski.

O izvedeni storitvi je potrebno priložiti tudi finančni izračun opravljene storitve, ki je narejen na način kot predračun. Izvajalec mora v finančnem izračunu opredeliti specifikacijo stroškov. Podlaga za izstavitve e-računa je s strani naročnika potrjena storitev in potrjen finančni izračun. Izplačilo bo naročnik izvedel najkasneje 30. dan po uradnem datumu prejema e-računa.

K izstavljenemu računu je izvajalec dolžan priložiti poročilo o opravljenem delu v obdobju, na katerega se bo nanašal račun in je podlaga njegovi izstavitvi.

Izvajalec bo moral zagotoviti razpoložljivost strokovnjakov v času priprave poročil.

V primeru kakršnihkoli zapletov, ki bi lahko ogrozili izpolnitev pogodbenih določil, bo moral izvajalec nemudoma obvestiti naročnika.

Izvajalec bo vsako leto po potrjenem poročilu predstavil rezultate monitoringa širši javnosti.

Vsa dokumentacija, ki jo izdela izvajalec, je last naročnika in jo izvajalec ne sme predati tretji osebi.

Poročilo mora biti označeno v skladu s Pravilnikom o označevanju vira sofinanciranja iz strateškega načrta skupne kmetijske politike 2023–2027⁴.

⁴ Pravilnik o označevanju vira sofinanciranja iz strateškega načrta skupne kmetijske politike 2023–2027

URL: <https://www.uradni-list.si/glasilo-uradni-list-rs/vsebina/2023-01-2423?sop=2023-01-2423>